

しずおか建築士事務所協会ニュース

育てる店

農業従事者が減っている。このままでは日本の農業はなくなってしまう。日本の農業を維持するための能に努める店も考えなくてはなる。私の考える農業の店は売れる人が売りに来る店ではない。本業で売れる人は農業だけでなく、卸屋、農産物、多対多関係する料理人、お客もいる。この人々からなる店に売れるために店でもそのサービスに建築を考えた。売れやすく、卸屋業者も買ってくれる。この店に売れる人のつながりを見て、それはやがて地域の文化となる。このようなこの建物は農業の店を待たない。地域の農業のよみにより、ていくからう。



みずあきない 文字通りの水商売 私が考える最高の店舗付き住宅

水あきない「水商売」がこの店の売り物です。ここは東北西部道州の天竜川にそそぐ支流沿いにあり、吉より山の中からの水の恵みに支えられてきました。この豊かな水源を改めて見直し提供する試みです。

水あきない「水商売」がこの店の売り物です。ここは東北西部道州の天竜川にそそぐ支流沿いにあり、吉より山の中からの水の恵みに支えられてきました。この豊かな水源を改めて見直し提供する試みです。



COLORS

本敷地は道の端にも沿っており、吉より交通の要所として栄えていた。昨今林業の見直しとともに、改めてこれからの発展が期待されており、また様々な水にかかわる生産が存在しているところでもあります。大気汚染や農薬等が存在していない清らかな水。南アルプスの状流水や湧水、そして天竜川と数種の目の前を流れるその支流河川など豊かな水資源があり、農作物や工芸品あるいは河遊びや川遊びを数層するリポートレッキングなど、生活に密着した商品や観光を生み出しています。この店はその水がもととなって作り出した「物」を「かたる」商品の販売や、また、水やそれを支える大地の拠点として地域の文化の発展と、活性化を担ってこいた店づくりを目指しています。

農産物販売店 高層
工芸品販売店 高層

店は住宅と一体化して住まう家族が暮らす「水商売」の夫婦と、ともに20代の後半の働き盛りの夫婦が子育てしながらそれぞれ自慢の商品を販売しています。仕入は同じ組内でも異なる周辺の農家や工芸家を軸に確保し、食卓では夫婦自らが厨房にて地域の食材を使った料理を提供しています。このように水がもととなってつくられる「物」が「かたる」様々なアイテムをどう生かしていくかを常に考えながら店舗運営をしています。文字通りの「水商売」です。



住居 2F平面図 Scale 1:100
店舗 2F平面図 Scale 1:100
住宅断面 Scale 1:100



第4回

静岡県建築士事務所協会

建築系高校生設計コンペ

この度 静岡県内の建築系高校生を対象にした設計コンペを開催致しました。これは、まだ社会に出る前の建築系高校生にも静岡県建築士事務所協会の存在・活動の様子を知って頂き、県内建築業の更なる活性化とレベルUPを図っていく事を目的としております。

高校生ならではの自由な発想で作品を作り上げて貰う事を意識して、設計コンペのテーマは「未来の建築家コンテスト:あなたが考える最高の店舗付き住宅」として、居住の機能と、職の機能を併せ持つ建物とし、販売するもの、居住する人、敷地のある環境は任意で良いと致しました。応募締め切りを令和5年9月29日とさせて頂いた

中で55点もの作品が提出され、その中で入賞作品全14点を選考させて頂きました。

この機会に是非高校生の作品をご覧になって改めて建築とは、夢のある・やりがいのある職業であるという事を実感して頂ければと思います。今回で第4回となりますが、今後も継続して開催していきたいと考えております。



(一社)静岡県建築士事務所協会
会長 金丸 智昭

S H I Z U O K A
SHIJKYO

しずおか建築士事務所協会ニュース

News

2024.3
no.186

特集

02 第4回静岡県建築士事務所協会
建築系高校生設計コンペ

10 第25回
『人と建築』フォトコンテスト

15 JOB STYLE

18 支部だより

21 お知らせ

22 編集後記

最優秀賞

みずあきない 文字通りの水商売

天竜高等学校 3年 植田 太陽
1年 藤原 龍綺
1年 山下 輝空



講評

この作品は課題で与えられた条件をしっかりと読み取り表現したところが高評価である。計画地を県西北部天竜川の支流沿いと設定し、敷地周辺の道や川、山々など具体的に表現している。それは地域の人々の集まる場所であるとともに観光拠点としても期待されることが読み取れる。

そして水から生み出された商品を扱う店舗が地域の活性化にも役立つなど、地域性や社会性に踏み込んでいるところも評価したい。

建物は象徴的な3つの円筒を店舗と個人の部屋に割り当ててそれぞれ独立感を演出している。それらを繋いで関係性を持たせながら中心部分に集まるレイアウトも評価できるが、地域の特色にこだわった建物であればあるほど、建物のデザインも地域に溶け込むような工夫があればさらに良くなるだろう。



Architect Design Association
株式会社 金丸建築設計事務所

代表取締役 金丸 智昭

〒421-0103 静岡市駿河区丸子1丁目3番4号

TEL : 054-256-6700 FAX : 054-256-6695

URL : <https://www.kanamaru.net/>

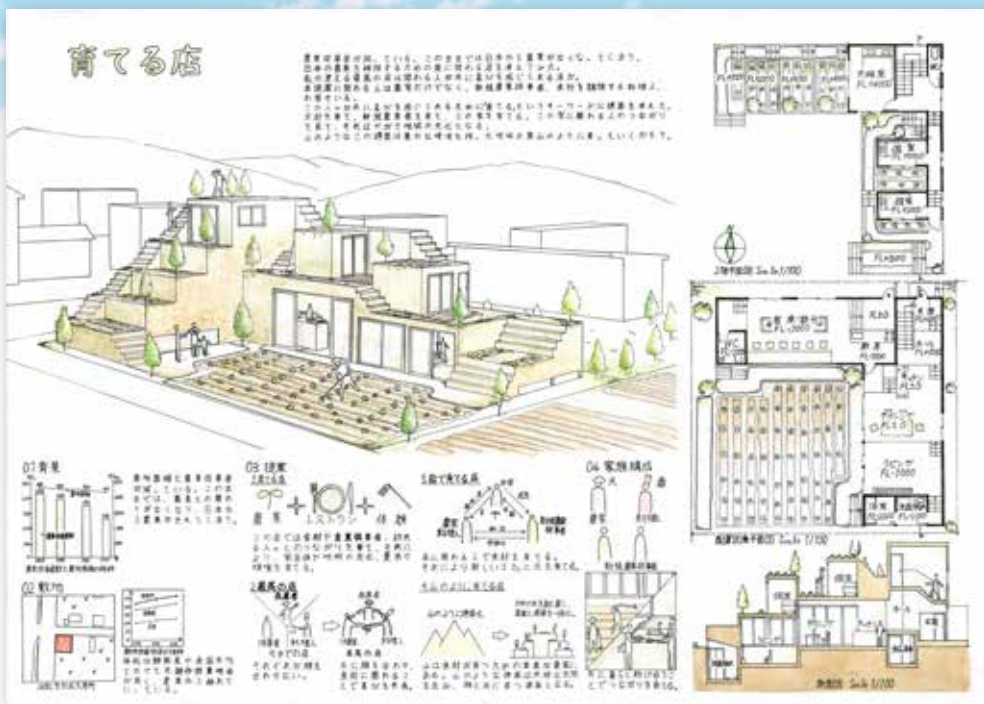


県営住宅安倍団地B棟

優秀賞

育てる店

浜松工業高等学校 2年 森 快斗



講評

パッと見た瞬間、店舗付き住宅という課題を超越した敷地全体を使っ

ての一つのコミュニティであると感じた。建築と農業を通してここに住まう人々を育て、地域の文化とするという理念。現代の社会問題に一つの方法論を示している。

生活の場、活動の場だけではなく、コミュニケーションの場でもあるところに、建築の必要性・存在意義を大いに感じられる。

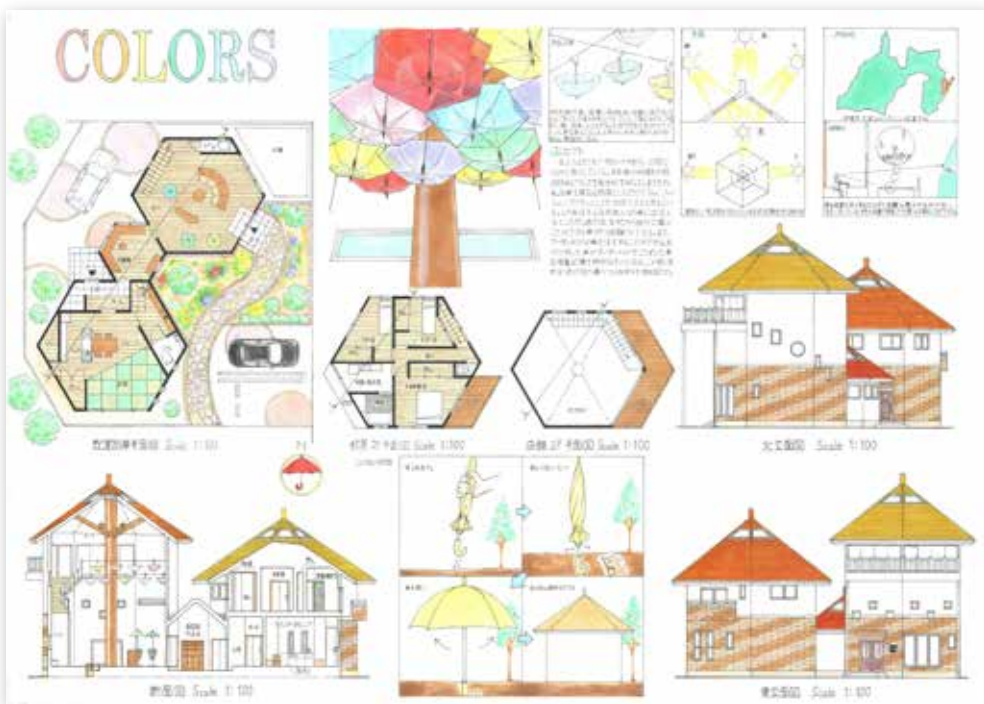
山あいの段々畑を連想させるランドスケープ的な要素を持ち合わせたデザインがコンセプトに合致しており、建築と農場が融合し敷地全体を使った計画が上手くまとまっている。

図面表現も柔らかく温かみにあふれており、なにやら楽しそうで人が集まりそうな建築である。

優秀賞

COLORS

科学技術高等学校 2年 鈴木 彩江



講評

課題に沿った素直なコンセプトを考えた作品だと思います。コンセプトから醸し出している傘を

実に巧みにつかい、デザインや用途において、プレゼンテーションをみていると実に楽しくなる独創性にとんだ案だと思います。平面計画、立面計画、断面計画において

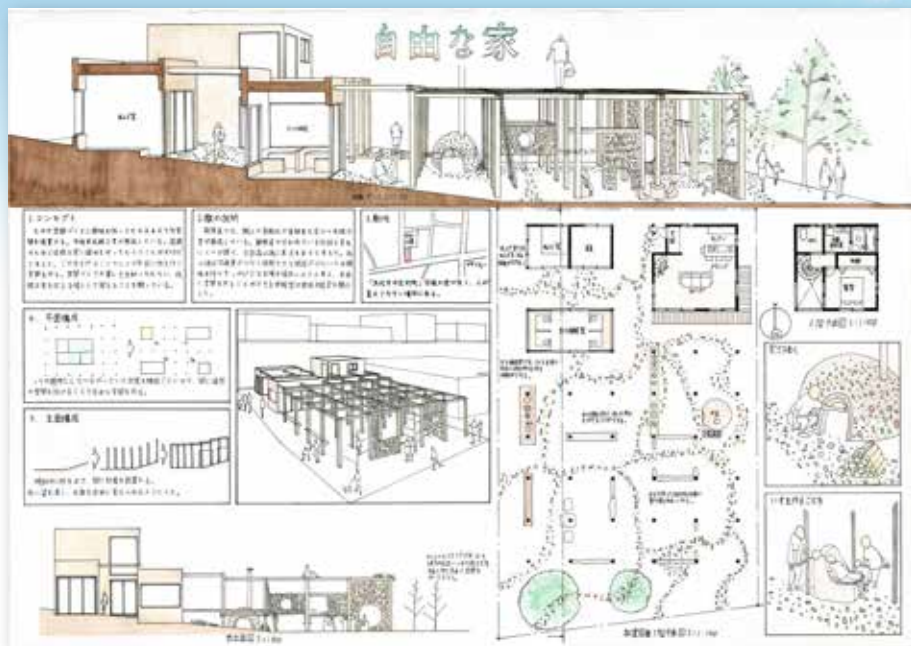
も、コンセプトに沿って楽しくなる計画やデザインがされ、上手にプレゼンテーションされています。審査している私たちもウキウキ楽しくさせていただきました。又、構造計画にも傘の骨組みを思考し、それを取り入れています。吹抜け空間に一本の大きな柱が力強くう

つつっていてとても安心です。私たち建築設計に携わるものは、常にコンセプトを大事にし、建築に取り組んで学ぶことが大切です。その点においてもこの案は素晴らしいと思います。今後成就し雨の日にルンルンよりたい建築となることを期待します。

浜松工業高等学校 3年 藤盛 心太

講評

浜松市の中心街、五社公園に隣接する緑に恵まれた環境にこの作品は計画された。いわゆる体験型の陶芸教室の類型であるが、それを集中型にせず分散型にしたことで、敷地内に留まらないまちに開かれた作品となっている。土をこねて、ろくろを回し、窯に入れるまでを可視化し、木造のグリッドを通して街と関係性を保つ。製材された角材で作られたグリッドは公園の立ち木と対比され、陶芸家だけでなく大工の痕跡も残す。またそこで作られた陶器は展示され販売される。2階建てで用意された住まいは制作活動の場を提供するレジデンス機能とも読める。つまりここは森山焼の芸術性や伝統を発信する創作の拠点であり、子どもや市民が行き交い伝統文化に触れる知識と体験の博物館であり、エリアマネージメントにも通ずるまちづくりの実践の場でもあるのだ。これらの多角的視点は今回のコンペのテーマを超えて文化、芸術、まちづくり、ランドスケープの領域に踏み込んでおり、その解釈において秀逸である。



NICEWEB 申請システムによる

電子申請 ご利用下さい

建築基準法（確認・検査）、適合証明（設計・現場）の電子申請は、中部事務所、東部事務所、西部事務所、及び甲府事務所でお受けしています。申請先にお近くの事務所を選択してください。



24時間365日
申請可能

来所不要
時間短縮

電子データで
本申請

インターネットで
進捗状況確認

ご利用に
あたって

01 NICE WEB 申請システムへの利用登録が必要です。

お客様専用のログイン ID を発行いたします。
ホームページよりお申込みください。

02 電子申請のお支払い方法は、月締め支払い（銀行振込）のみです。

現在、月締め支払いでないお客様は、システムご利用前に月締め支払いのお手続き（覚書締結など）が必要です。ホームページよりお申込みください。

一般財団法人 静岡県建築住宅まちづくりセンター

<http://www.shizuoka-kjm.or.jp>

【お問い合わせ】企画・営業部 ☎ 054-202-5540 ✉ eigyou@shizuoka-kjm.or.jp

静岡 まちせん 検索



佳作 全10作品



■ うちっち焼津だもんで

科学技術高等学校
2年 秋山 由衣

【講評】

「うちっち焼津だもんで」というタイトルのもと、魚住というフィッシュバーガー屋が眼に浮かんできます。魚のまち焼津にあるいかにも取れたての魚類を調理して、お客さんに魚類を楽しんでもらいたい気持ちが表れています。設計製図コンペの作品ですがまるで漫画のような表現で、楽しい・美味しい揺れる船の食堂の表情が見て取れます。中の間取りを見ると、洗面脱衣・展望風呂とした2階の浴室が良いなどが、夫婦の寝室は開放性のあるリビングと合わせたいとありますが子供室をもう少し詰めても甲板のようなウッドデッキを大きくし、家族団らんが楽しめるオープンデッキが良いと思います。船を造る思いがあればもっと楽しんで、建築として取り組んでは…。基礎、防水、バランス等考えることは多いですが。



■ HAKKO

科学技術高等学校
2年 河原崎 百音

【講評】

『味噌桶ハウス』な建物外観を見て、直感的に美味しいお味噌が連想できる『行ってみたい』と思わせる楽しい作品です。審査結果でも「独創性」が高く評価されました。住宅と店舗部分の分離や、相互への行き来の動線もしっかり考えられ、店舗中央の“木”の商品棚も温かみと話題性があり、とても良いですね。表現力も高く、作品を読み込んでいくと、お客さんの談笑する声やこの建物で暮らす家族の日常と笑顔が頭に浮かびました。是非、将来実現してほしいと思う建物です。



■ 竹継物語

科学技術高等学校
2年 北川 春颯

【講評】

「竹継物語」というタイトルから、竹細工や竹取物語が想像され、確かにそのタイトルを表現した作品だと思います。鳥かごのような外観に楽しさを感じられる店舗、2階には4人家族が仲良く暮らす部屋が配置されており、微笑ましい作品です。地元の伝統を継承していくことをコンセプトにしており、地元を大切に思っている作者の気持ちが良く表現されており、ちょっと、おとぎ話のようなプランではあり、構造的なことをそこまで真剣に考えなくても良いのかもしれませんが、柱や梁・階段といった構造について、もう少し検討しても良かったと思います。気になったのは、階段が2階の平面図に表現されておりません。断面図には階段がありますので、平面図にも表現しないと登り口が不明です。この先、プランを考える際には、構造的なことも検討の中に入れていただければ、すばらしい設計が出来るようになるのではないでしょうか!閃きとデザインは、個性的でこのようなことを考えられるのは才能だと思いますので、今後も素敵な建物を考えていってください。



■ Mizu SHIkaku MAru

科学技術高等学校
2年 長倉 紗月

【講評】

かたちの無い“水”をよりどころとして、○と□を平面だけでなく立体的に組み立てているところが面白い。涼しげな清流を感じられる店舗空間、公私・裏表が明確に分けられ、使い勝手にも配慮されている。形の異なる空間の有機的なつながりに必然性を感じられると、コンセプトのイメージがさらに伝わると思う。昨今、SDGsやCNなどにより室内環境の制御や自然エネルギーの有効利用に注目が集まっている。ガラス張りドームや大きい吹抜けの熱負荷制御への配慮も加われば提案の説得力は更に高まるだろう。



■ 万古染秋

科学技術高等学校
2年 那須野 朔

【講評】

「あなたが考える最高の店舗付住宅」の課題を考える上で静岡の歴史をふまえた店舗を選択したことが他との差別化が出来ているように感じました。又その中で具体的な販売の物や創作する工房を配置し店舗の機能を考えていることも良いことだと思います。建物としては曲面の壁が印象的で導線もしっかり分けているのが好印象です。プレゼン用紙のレイアウトがわかりやすく写真やイラストなども入れて設計者の思いを表現できていると感じます。一つ気になるのは、2階の工房が少し狭いように感じられ主題である和染め工房とカフェの割合に注意した方が良いと思われます。



つながりのある小さなパン工房

掛川工業高校

3年 山田 和葉

【講評】

食パンをモチーフにした外観と上から見た平面形状が一口かじった形とまさにパン屋を連想させるデザインは非常に素直な感性を感じました。この作品のタイトルにある「つながりのある」のキーワードで人とのつながり、自然とのつながりは建築に求められる大切な要素と考えます。その点に着眼してコミュニケーションが生まれ自然が感じられる広場やデッキテラスなどの設定は評価できます。この作品の中には森や川や家庭農園や中庭などの要素もあるので、今回の課題である店舗と住宅の機能を確保した上で、様々な外部の自然要素と建物内部とのつながりをつくることでさらに素敵な居場所が生まれることを期待します。



チョウと学ぶ

浜松工業高等学校

3年 杉本 大騎

【講評】

街中に自然を取り込んだ昆虫館的な発想で、自然が乏しくなる中、楽しそうな空間ですね。屋内の図書スペースで調べて、屋上で実際の蝶を観察できる建物になっています。町の親子連れが集まってコミュニケーションの場となり憩いの場となるといいですね。例えば小さなスペースでもいいので軽食を提供する場を設けたり、屋上提案にはベンチ等を設けてもいいかもしれません。また建物廻りのスペースには植栽の他に蝶が生まれ育つ環境もあるといいと思います。屋上のスペースがとても開放的でいいですね。でも、転落防止の手摺は欲しいですね。これからも、自由な発想と、時代のニーズを感じ、それを建築物の設計を通して実現することにより社会貢献できるよう、頑張ってください。



ゆるくつなぐ

浜松工業高等学校

2年 赤堀 光祐

【講評】

古き良き時代の銭湯は、ボイラー設備の劣化や燃料代の高騰、後継者が無く経営者の高齢化でその数は年々減少している中で、「ゆるくつなぐ」をタイトルとして既存の銭湯を改修する作品は興味深いものである。気になった点を挙げると、「かつて銭湯はゆるいコミュニティ」と表現しているが「小さな閉じたコミュニティ」とも表現している。また「浴場を道に開く」とあるが、プランを見る限り足湯カフェは存在するが浴場は確認できない。独創性は優れているが、表現力を磨けば素晴らしい作品であると思う。



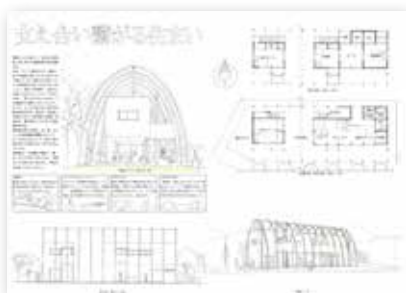
抛り所となる建築

浜松工業高等学校

3年 植山 頼世

【講評】

南北に細長い狭隘な敷地ではあるが、まちの活性化の「抛り所」として、若者が集い商店との繋がりに趣を置いた非常に明解な計画となっている。南北を貫く「路」は、大通りの間を繋ぐ小路として、パサージュ(屋根のついた商店街)のような機能を持ち合わせることであろう。更には、屋根からの採光を2階吹抜けから取り入れることにより、広がりのある明るく良質な空間を醸し出している。人の賑わいには外構計画による演出が必要不可欠である。法的な制限がなければ階層を高くしながらフットプリントを抑え、人の集える広場を設けることも一つの手法かもしれない。佐賀市の中心市街地にある商店街「わいわい!! コンテナ2」(西村浩氏)も、芝生広場から賑わいを取り戻した事例でもあり、今後のまちづくりの参考にされたい。



支え合い繋がる住まい

浜松工業高等学校

3年 鈴木 陸斗

【講評】

仕事と生活を地域の人達とのコミュニケーションを取りやすく、自然の力を取り込みながら計画された提案である。アーチを取り入れたデザインは自然の中の建物としても上手く溶け込むことが出来、住居スペースを2つに分ける事で生活感を感じさせない遊び心のあるプランは高く評価できる。交流の場として土間を採用した事は日本の昔からの気候や生活スタイルに合っている事や、農作物の貯蔵をしている感じがイメージできる。人の動線をどのように考慮したかを配置計画の中で明記することやルーバーの採用を具体的に表現することで更に良い提案になったと思われる。

総論

まずは、当協会の第4回目の高校生のコンペに、55点の応募を頂きましたことに深く感謝申し上げます。
 課題が居住に留まらず、職にも及んでいる事から、個々の夢や好みが個性豊かに表れ、多種多様な作品が集まりました。色鉛筆や模型、3DCAD等、多様な表現方法で「コンセプト」を伝えようと、個々に工夫をしている事を感じる事が出来、大変うれしく思います。
 ドローイングの方法としては、技術力の高い作品も多くありましたが、今後は文章を読まなくとも、一発で何を伝えたいか判るような、工夫とアイデアと大胆な表現力のある作品が増える事を期待します。視覚的には3DCADを駆使した作品は目を留める表現になりますが、手書きの作品はじっくりと観察する楽しみがありました。
 やはり、建築はまずは手で覚えることであり、アナログ的思考があり、その上でデジタルであることは忘れて欲しいものです。

(一社)静岡県建築士事務所協会 会長 金丸 智昭

■ 審査結果一覧

入賞	作品名	学校名	氏名
最優秀賞	文字通りの水商売(みずあきない)	天竜高等学校	植田 太陽・藤原 龍綺・山下 輝空
優秀賞	育てる店	浜松工業高等学校	森 快斗
優秀賞	COLORS	科学技術高等学校	鈴木 彩江
建築士事務所協会特別賞	自由な家	浜松工業高等学校	藤盛 心太
佳作	うちっち焼津だもんで	科学技術高等学校	秋山 由衣
	HAKKO	科学技術高等学校	河原崎 百音
	竹継物語	科学技術高等学校	北川 春颯
	Mizu SHIkaku MArU	科学技術高等学校	長倉 紗月
	万古染秋	科学技術高等学校	那須野 朔
	つながりのある小さなパン工房	掛川工業高校	山田 和葉
	チョウと学ぶ	浜松工業高等学校	杉本 大騎
	ゆるくつなぐ	浜松工業高等学校	赤堀 光祐
	抛り所となる建築	浜松工業高等学校	植山 頼世
支え合い繋がる住まい	浜松工業高等学校	鈴木 陸斗	
展示	「つくる」家	富岳館高等学校	桐山 実海
	家のようなカフェ	富岳館高等学校	星谷 ありさ
	犬と楽しめる喫茶店	富岳館高等学校	森 憂峨
	行きたい居たいと思える文房具店	富岳館高等学校	坪井 優斗
	生みの家	科学技術高等学校	有賀 悠心
	あなただけの贅沢なグランピングを	科学技術高等学校	伊東 香乃
	梅雨を To you! あめあられ	科学技術高等学校	栞原 衣縁
	Forest Dog Café	科学技術高等学校	澁川 結美
	BLISSFUL	科学技術高等学校	藤波 幸愛
	鎌倉いぶき	科学技術高等学校	望月 敬太
多世代が集う店 LIFE INTERACT なごやか	科学技術高等学校	森 勇斗	



株式会社 蒼 設 計

代表取締役 立 道 浩 幸

本 社 静岡県御殿場市茱萸沢1077番地 TEL <0550> 89-8118 FAX <0550> 89-8778
 三島営業所 静岡県三島市萩720-12 TEL <055> 941-5911 FAX <055> 941-5916
 U R L <http://www.kkaoi.jp>



株式会社 ヴァイスプランニング一級建築士設計事務所

代表取締役 藤原 龍美

掛川 アトリエ 静岡県掛川市千浜 6125 TEL:0537-72-4885 FAX:0537-72-2815
 掛川 事務所 静岡県掛川市入山瀬 1094-4 TEL:0537-74-5832 FAX:0537-74-5833
 静岡 事務所 静岡県静岡市葵区伝馬町 24-2 TEL:054-652-3121 FAX:054-652-3122
 U R L <http://v-iss.net/>



除湿型放射冷暖房 PS HR-Cで 快適なZEBオフィスを実現！

常盤工業株式会社 サステナブルオフィス「ときポート」 静岡県 浜松市

自然エネルギーを活用した ZEBオフィス事例

常盤工業株式会社様（静岡県浜松市）ではオフィス移転を機に、除湿型放射冷暖房 PS HR-C を採用いただきました。地下水と太陽熱を活用したシステムとの組み合わせによって運用しています。環境配慮型の技術を多く採り入れたこのオフィスでは、Net ZEB を達成しました。

除湿型放射冷暖房 PS HR-C とは...

ラジエータ内に冷温水を循環させ、空間全体を放射と自然対流により、自然な温度変化と、安定した涼しさ・暖かさをつくります。ファンやコンプレッサーなどがいないので風や騒音が発生せず、上下温度差が起きにくいことが特徴です。体育館など大空間にも適した空調方式です。

快適なZEB オフィスを実現

除湿型放射冷暖房 PS HR-C は ZEB の一助となるだけでなく、快適な室内環境を実現します。常盤工業株式会社では、従業員 50 名を対象に社屋の建て替え前後、オフィスの室内環境に関するアンケート調査が行われました。除湿型放射冷暖房 PS HR-C を導入した移転後の調査では、温熱環境に関する満足度は大幅に向上し 9 割近くの従業員が満足しているとの結果が得られました。



冷房時、画像中央のPS HR-Cの中を冷水が循環することでオフィス全体が涼しい環境に保たれている。(サーモグラフィ：2022/8/31 撮影)



エントランス



オフィス内

金賞

螺旋怪獣

鳥居 良崇



第25回『人と建築』フォトコンテストの審査会を終えて

令和5年度第25回「人と建築」フォトコンテストの審査会が、令和5年12月18日(一社)静岡県建築士事務所協会の会議室で行われました。フォトコンテストへの今年度の応募数は、241作品92名(一般80名、学生5名、士事協会員7名)と、定着度と浸透度に定評のある人気のコンテストとうかがい知れる応募数でした。その瞬間を狙って準備し待ち構えて撮影した作品、日頃意識していて、その瞬間を逃さなかった作品など、その瞬間を切り抜いた作品からは伝わるものが多く、見ごたえのある作品に仕上がっていました。近年は手軽に撮影が出来るスマホを使った作品も、見ごたえのある作品が多く見受けられることも、注目するところかと感じます。応募者の皆さま、本当に素晴らしい作品の応募をありがとうございました。

この日の審査では、午前の事前審査から、午後の本審査迄、丸一日を掛けて川口宗敏審査委員長をはじめ5名の審査員が作品を手に取り、一枚一枚丁寧に思いをはせながら確認させて頂きました。何度も戻っては再確認するシーンも多々見かけられ、審査に挑む執念と責任を感じさせるものが有りました。

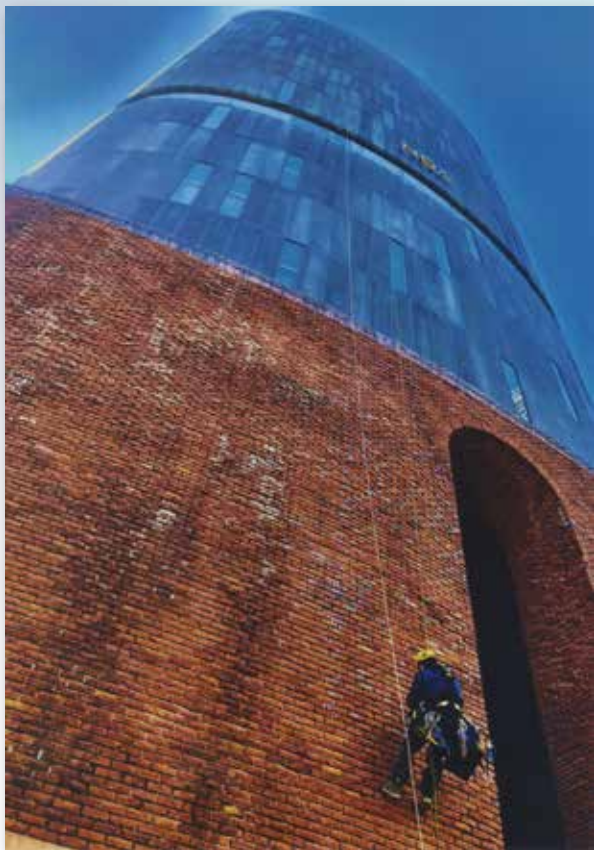
金賞から入選作品まで33作品を決定させて頂きました。最後に審査員一人一人が作品について思いを述べられましたが、建築には人が居て一つの風景になるとの言葉通り「人と建築」のテーマに味のある作品が集まる理由を知った気が致しました。

今後ともフォトコンをよろしく願いいたします。

建築文化委員長 山本康二郎

銀賞(1) カラフルタイルズ

高橋 裕世



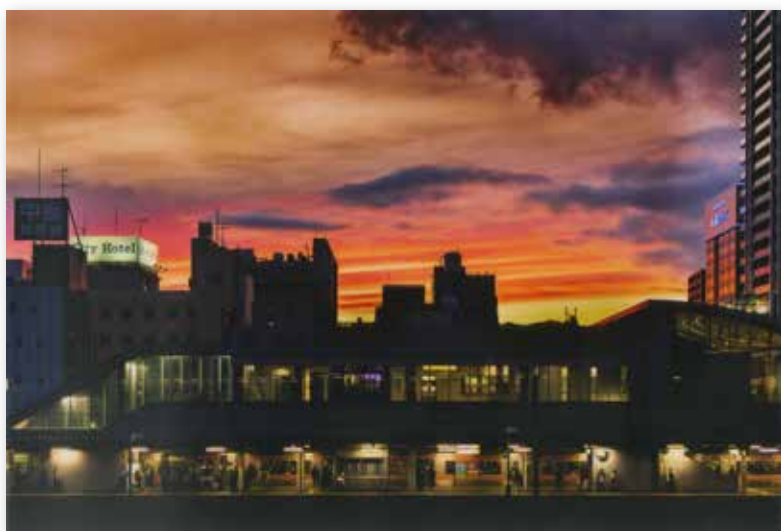
銀賞(2) 鶴を折る

扇 英樹



銅賞(1) 夕暮れ

井上 拓弥



銅賞(2) 階段模様

大石 薫



銅賞(3) 未来のアスリート

石垣 清俊



静岡二科賞

真剣に塗装中

木下 美登里



建通新聞社賞
青の刻
小池 富子



学生賞 佳作

不変の建物、普遍の人々
金子 翔太

学生賞 優秀賞

銀世界 上田 琉太郎

有限会社 ナップ建築設計室

〒431-0103 静岡県浜松市中央区雄踏二丁目24番30号
TEL053-596-5181 FAX596-5182
<http://www.nap-nap.co.jp>



士事協会員賞 優秀賞 地下神殿の内部 齊藤 圭紀



士事協会員賞 佳作
次は選ばれたいな
田野 亜矢

審査結果一覧

金賞	螺旋怪獣	鳥居 良崇	入選 (5)	なかよし	松野 隆聡
銀賞 (1)	カラフルタイルズ	高橋 裕世	入選 (6)	真冬のランナー	黒田 敏夫
銀賞 (2)	鶴を折る	扇 英樹	入選 (7)	休日の公園	望月 正晴
銅賞 (1)	夕暮れ	井上 拓弥	入選 (8)	建築遺産を守る	辻村 光裕
銅賞 (2)	階段模様	大石 薫	入選 (9)	休日	天満 厚子
銅賞 (3)	未来のアスリート	石垣 清俊	入選 (10)	LOVE JAPAN	綾木 恵子
静岡二科賞	真剣に塗装中	木下 美登里	入選 (11)	コントラスト2023秋	利根川 茂
建通新聞社賞	青の刻	小池 富子	入選 (12)	雨あがり	鈴木 和利
学生賞 優秀賞	銀世界	上田 琉太郎	入選 (13)	ファンタジーゾーン	平野 晴久
学生賞 佳作	不変の建物、普遍の人々	金子 翔太	入選 (14)	都会の背骨	金森 正己
士事協会員賞 優秀賞	地下神殿の内部	齊藤 圭紀	入選 (15)	祈り	石間 進
士事協会員賞 佳作(1)	いざ!宇宙へ!!	石井 好治	入選 (16)	語らい	栗本 亘
士事協会員賞 佳作(2)	次は選ばれたいな	田野 亜矢	入選 (17)	芸妓が帰る	山本 利和
入選 (1)	ワンダーランド	神尾 一	入選 (18)	ランチタイム	塚本 清次
入選 (2)	空へとつながる都市	木下 邦允	入選 (19)	アートな空間美	鈴木 幸保
入選 (3)	初日の出を待つ	丸山 俊治	入選 (20)	鐘楼	稲 朋和
入選 (4)	Staircase	辻村 友博			

イメージをカタチにする屋根材
金属屋根粘着二重防水工法
パーフェクトルーフ
株式会社ダイム ワカイ
URL <http://www.dymwakai.co.jp>

- 中部事業所 (静岡)
静岡市葵区竜南3丁目17-22
TEL054-340-0011
- 中部事業所 (名古屋) TEL052-228-9455
- 西日本事業部 TEL06-6944-9595
- 東日本事業部 TEL03-5256-5060



防水

安全と安心を
次のステージへ。

Water Proof Shutter

防水シャッター



- 浸水高さ3mまで対応
- 管理用シャッターとしても利用可能
- 防火・防煙タイプもラインアップ (マルチハザード対応)



防火・防煙タイプは
「防災防疫製品大賞©2021」※
最優秀賞(新製品開発・
セット部門)を受賞
※防災安全協会主催

W Tight Door

Wタイトドア



- 浸水高さ3mまで対応
- 防水性と気密・水密性を備えた二重構造
- 津波荷重にも耐える高強度を実現

Million Guard

ミリオンガード



- 浸水高さ490mmまで対応
- 簡単取り付けで工事が不要
- 防水板を取り付けたままで自動ドアの開閉が可能

S Tight Door

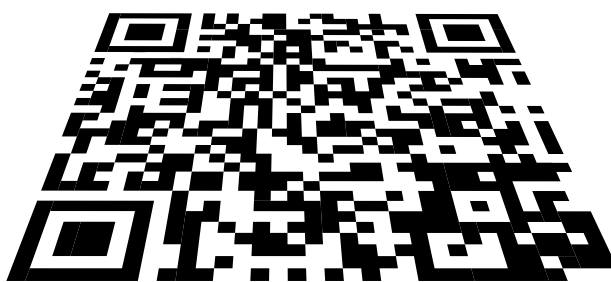
Sタイトドア



- 浸水高さ2mまで対応 (スチール仕様は3mまで対応可能)
- 防水性と防火性を両立
- ドアを閉めるだけで防水性能を発揮

WATER GUARD

— 三和の防水商品 —



防水商品について、詳しくは上記を読み取ってご確認ください。

近年、日本各地で記録的な大雨による浸水や冠水被害が相次いでいます。

いつ起こってもおかしくない都市型水害から社会や建物を守るには普段からの備えが重要です。

三和シャッターでは、地上はもちろん地下空間まで多彩な防水商品をラインアップ。

都市や街の安全と安心を守る私たちの技術は、次のステージへとさらに進化を続けています。

三和グループ **三和シャッター工業株式会社**

静岡市場開発課 静岡 054-262-0111 沼津 055-923-2522 浜松 053-422-7500

JOB STYLE

ジョブスタイル vol.11

普段、顔を合わせることの多い会員の皆様ですが、会社(事務所)や業務の内容については知らない方が多いのではないのでしょうか。そこで、協会員のお仕事内容やプライベートなど、皆さんの気になることを紹介します。

STYLE 29 株式会社ゆたか建築設計事務所

■開設者、事務所のプロフィールを教えてください。

平成 7年 6月 創業
平成 24年 10月 設立

代表取締役社長 吉永 敏久

昭和51年2月21日生まれ

平成11年3月 中央工学校 建築工学科 卒業

平成11年4月 埼玉県 創和設計室 入社

平成23年6月 ゆたか建築設計事務所 入社

令和元年 7月 株式会社ゆたか建築設計事務所
代表取締役社長就任



■業務について教えてください。

公共建築、医療施設、福祉施設、商業施設、工場、倉庫、事務所、寺院、住宅まで何でも扱う意匠事務所です。現在は、富士市総合体育館整備運営事業のコンソーシアムメンバーとしてプロジェクトに携わっています。令和4年にはBIMを活用した設計に取り組む事で、SDGs未来都市富士市の推進企業として登録を受けました。また、富士市を拠点に活動するプロサイクリングチーム「レバンテフジ静岡」のスポンサーとしても地域貢献活動を行っています。これからも建築設計事務所としての本分を忘れることなく、自社と地域の発展に尽力して参ります。

■仕事に対するスタンスについて教えてください。

『最適の実現』 建築は計画する土地の状況や用途、規模により、構造や法規など様々な制約があります。また、外観のデザインや内装の色や質感、設備機器の選定、予算や工期など、建築士がひとつの建物に提案する項目は多岐に渡ります。私達の設計する建物は、その土地でお客様が求める理想を具現化し、安全性、快適性、機能性、経済性を適切に提案することで、お客様にとっての最適を実現します。そのために、私達は日々研鑽し、知識や技術はもとより、お客様から信頼される人間性を持つ技術者でありたいと考えています。

■最後に

【SDGs取組方針】株式会社ゆたか建築設計事務所は、社会や時代の需要に応える建築物を提案し、その時の最適を実現し続けることで、豊かな都市の発展に寄与します。また、従業員の働きがいを向上し、豊かな生活ができる企業を目指します。地域の個人、企業、官公庁が求めるこれからの建築物を的確に具現化すると共に、これまでの建築物を総括することで、既存への付加価値と可能性を見出します。そのために、進化する建築知識と技術の最新情報を常に取り入れ、BIM等を活用した合理的な生産手法で、良質な建築を提供していきます。将来を担う人材育成のために若年層の職業体験などを受け入れ、持続可能な社会の一翼を担います。

Corporate data 株式会社ゆたか建築設計事務所 静岡県富士市伝法1644-25

実績



エンチョー島田



吉原二中体育館



田子の月本店



未来と環境を見つめる「総合設備エンジニアリング企業」

株式会社 ぐいナナ

電気設備・空調設備・太陽光発電設備

〒411-0816 静岡県三島市梅名 371-2

Tel.055-977-3511 Fax.055-977-7329

http://www.dainana.co.jp

dai 7 nana

30 企業組合 針谷建築事務所

■開設者、事務所のプロフィールを教えてください。

- 【会社】 昭和21年(1946年) 静岡建設勤労自治会(企業組合の前身)を設立
 昭和25年(1950年) 静岡自治企業組合に組織変更
 昭和30年(1955年) 針谷一級建築士事務所登録
 昭和41年(1966年) 企業組合針谷建築事務所に改名

【個人】(代表理事 北川 言)

- 平成10年3月 静岡県立清水東高等学校 卒業
 平成16年3月 京都工芸繊維大学大学院
 工芸科学研究科 造形工学専攻 修了
 平成16年4月 企業組合針谷建築事務所 入所
 令和 3年4月 所長に就任
 令和 5年5月 代表理事に就任(所長 兼務)

■業務について教えてください。

針谷建築事務所は2024年1月に創立78年を迎えました。日頃からの多大なご支援に感謝申し上げます。

私たちは庁舎や教育・福祉施設をはじめ、官民間わず公共性の高い建物を設計する機会を多くいただいています。建物の寿命は80年とも100年とも言われ、サステナブルな社会を目指す中で、針谷事務所は常に現代のニーズを捉え、同時に組織を承継していくこと、いつの時代も技術力を持って建物に寄り添う使命を持っています。

【現在取り組んでいるプロジェクトや過去の案件で印象に残る設計など】

昨年度から、静岡市市民文化会館耐震補強・大規模改修の基本設計に取り組んでいます。45年前に当時の針谷事務所が設計した市民文化会館を、いま再び手掛ける機会を得たことは大きな喜びです。文化芸術は市民の参加によって成熟していくものです。市民文化会館が次世代に向けて創造活動支援の拠点となるというコンセプトのもと、施設だけでなく広場や周辺エリアにも賑わいをもたらす将来像を描いています。

■仕事に対するスタンスについて教えてください。

「自主協同」という理念のもと、所員一人ひとりが自立した設計者として社会と直接向き合い、責任を果たすことを心がけています。また組織としての協同設計が技術と品質を高いレベルに引き上げることを目指しています。

私たちの設計する建築は合理的かつ文化的であり、社会資本になるものだと考えています。成熟した社会では新しいものを創るだけでなく、既存ストック活用の観点からも設計者の職能に価値が高まっていると感じます。

所員の成長を通して社会に還元し続けることを設計事務所としての継続的なスタンスとしています。引続き、針谷建築事務所へのご支援を賜りますよう、お願い申し上げます。



2022年7月 プロポーザル案



市民文化会館 竣工時

Corporate data

企業組合 針谷建築事務所
 静岡県静岡市駿河区小黒3-6-9

店舗/事業所/工場からご家庭のカビのお悩みまで

●店舗天井のカビ発生例 ●エアコン/周辺のカビ発生例 【浴室の防カビコーティング】
 病院や食品工場でも継続利用される安心の防カビ効果&基材を傷めない除菌。箇所に合わせスプレー吹き付け
 やコーティング施工。カビ守護神は塗料や材料への添加も可能です(添加用)。家庭向け製品もネット販売中!

カビ守護神 塗布なし
 一週間経過後のカビ菌繁殖試験 【カーペットの臭気対策】 【除菌抗菌施工】

防カビ抗菌剤
 最高峰の
 632菌対応

▲守護神

工業炉/機器用 新断熱ジャケット

今ある機器で
 取り外しもOK!
 楽々メンテ!

- エネルギーコスト低減
- CO2削減対策
- 熱中症・火傷防止対策
- 機器騒音対策

えこきーばー

そのままの状態の炉 vs えこきーばーを装着した炉

えこきーばーを密着させる事で放射熱を遮断

各機器のあらゆる形に

72.9°C vs 28.3°C

施工前平均: 77.7°C vs 施工後平均: 41.0°C
 施工前最高: 89.5°C vs 施工後最高: 45.0°C
 36.7°C低下
 44.5°C低下

えこきーばーが放射熱を反射して戻し、抜群の放熱抑制! 現場の環境改善に!

▲えこきーばー

〒422-8021 静岡県静岡市駿河区小黒1394番地の1
 TEL.054-203-6477 FAX.054-284-8120
 Mail: info@rc-umehara.com
 ☑ まずはお気軽に状況をご相談下さい!

■開設者、事務所のプロフィールを教えてください。

三井構造設計事務所は、昭和48年に浜松市で事務所を開設し今年で51年になります。

まだ構造設計を専門に行う設計事務所が世に少なかった時代に、浜松で初めてとなる構造設計事務所を開設しました。

1981年に新耐震設計基準が導入され、それまでなかった偏心率・剛性率などの平面・立面的なバランスや、大地震に対する検討として保有水平耐力の確認など構造設計のやり方が大きく変わりました。その中で、開設者である三井貞夫は浜松の構造設計者、ゼネコン、専門施工会社、ソフトメーカーなどから構成される「浜松構造研究会」「浜松構造設計連合」を立ち上げ地域の皆様と一緒に構造設計に取り組んできました。

■業務について教えてください。

昨年の春から取り組み、今年の2月に竣工した物件を紹介します。

浜松でも交通量が多い交差点近くに建つ鉄骨造2階建ての事務所で、2階部分は前面道路に向けて5m近く跳ね出した特徴のある建物です。施工にあたっては、デッキコンクリートがひび割れないよう、跳ね出した部分の支保工をどのタイミングで外すか施工者と一緒に考え無事にひび割れない施工ができました。施主は、希望通りの空間が出来たと喜んでくれ思い出に残るプロジェクトの一つとなりました。

■仕事に対するスタンスについて教えてください。

建設業界では人手不足が深刻で、今後は建物を建てたいけど人が居ないので要望している時期に建てることができなくなると考えられます。そこで当事務所では、施工会社や専門職の職人とのつながりを活かし、設計段階で施工者と打合せをしながらその時の状況に合わせて構造計画をすることに取り組んでいます。それが、施工者が安心して受注することにつながり、工期厳守やコスト削減につながっていると考え取り組んでいます。

Corporate data

三井構造設計事務所

静岡県浜松市中央区
和合町220-1006



三晃金属工業は地球に優しい屋根を考えます

私たちは、屋根のトップメーカーとして環境を重視した「地球に優しい」屋根づくりに努力しています。顧客からみた快適な居住性はもちろんのこと、優れた耐久性や美しさ、更に施工のしやすさ等、屋根づくりにおけるトータルパフォーマンスが目標です。これからも創業以来培ってきた独自のノウハウを最大限に活かし、21世紀にふさわしい、新しい屋根の創造を目指します。

三晃金属工業株式会社
Sanko

金属屋根工事
防水工事
改修・塗装工事
ソーラー工事



三晃金属工業株式会社

URL <http://www.sankometal.co.jp/>

■浜松営業所 / 〒430-0923 浜松市中央区北寺島町125-23 中村ビル301号 TEL:053-458-7515
■静岡営業所 / 〒420-0866 静岡市葵区西草深町24-10 花村ビル TEL:054-209-5181

日帰り視察研修

日時:令和5年11月22日(水)

三島駅北口に集合して御殿場ICで合流した方を合わせて参加人数25名でのバスの視察研修となりました。

まずカップヌードルミュージアムを見学しました。こちらは、日清・カップヌードルの博物館になり、ミュージアムの総合プロデューサーとして佐藤可士和さん関わった施設でもあります。施設の見学と参加者が各々のカップに自分の好きなデザインを施した上で、味とトッピングを選んだマイカップヌードル作りを体験しました。昼食は中華街に移動して円卓を囲み本場の中華街料理に舌鼓を打ちました。



カップヌードルミュージアム



ガンダムファクトリー

午後は、「動くガンダム」が見る事ができるGUNDAM FACTORY YOKOHAMAに行ってきました。実物大のガンダムのスケールの大きさに驚き童心に帰り色々な角度から写真を撮りました。

そして箱根彫刻の森ミュージアムに移動し敷地内を散策しながら芸術に触れ刺激的な時間を過ごしました。敷地内には以前協力会員様より紹介して頂いた屋外ソファが設置してあり、実物を体感する事もできました。

夕食は御殿場の時之栖ビュッフェレストランにて料理と地ビールを堪能し、今回の視察研修をとおして参加者と親睦を深める事ができました。



カップヌードルミュージアム

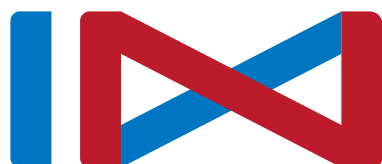


彫刻の森



彫刻の森 屋外ソファ

おかげさまで100周年



NOMURA

100th ANNIVERSARY since 1922

建築資材の総合商社

株式会社 野村商店 伊東市荻578-216

静岡営業所 静岡市駿河区西島700-1 ☎054-284-3461

R5年度 冬の親睦会報告

地域交流委員長 田原 国博

令和6年2月6日、アルティエ ポーロさんをお借りしてボーリング大会も兼ねた親睦会を開催致しました。

昨年度続いてのボーリングでしたが、前回を上回る多くの方に出席していただき誠にありがとうございました。主催委員会としても嬉しい限りです。金丸会長の素晴らしい始球式から始まったボーリング大会、ストライクやスペアが出るとレーンの仲間でハイタッチ、ガターになってもみんなで笑い合い、まさに親睦を深めることの出来た楽しいひと時でした。

冬とはいえ身体を動かした後はやっぱり飲みたくなるものでそういう時にこのアルティエ ポーロさんは最適です。ボーリングシューズを脱げばすぐに併設したレストランで飲食が出来ます。主催側にはほんとにありがたい施設です。

いろいろなタイプの椅子やソファに各々好きなところに座ってもらい高木支部長の挨拶、望月監事の乾杯から親睦会スタート。

会の時間が経つにつれテーブルをまたいで多くの方が楽しそうに話され、和気あいあいな雰囲気を感じ今回も良い親睦会を開催出来て良かったなとホッとしました。

これからはもっと建築士事務所協会だからこそという内容の親睦会を開催出来ればと考えております。

アルティエ ポーロのスタッフの皆様、ありがとうございました。



ストライク?



おいしい料理が並んでいます



楽しく歓談



高木支部長



望月監事



脇坂副支部長

＝豊かな経験・最新の技術＝

電気工事・通信工事・FA工事・メンテナンス・太陽光発電システム



株式会社シズデン

代表取締役 増田 洋 健

本社／静岡市駿河区曲金 5-17-5 TEL 〈054〉 284-4111 FAX 〈054〉 284-6753

支店／東京・神奈川・東部・中部・西部



令和5年度 所員のための研修見学会のご案内 [三重編]

令和5年11月10日(金)のバス研修会は21名の参加でした。

往路は陸路で三重県多気郡多気町のVISONへ。

VISONは、三重県の食材や文化の拠点として、多様な建築と食文化を楽しめるエリアです。

雨模様でしたがテーマごとの建築物を見学し、「AT CHEF MUSEUM」で昼食を楽しみました。

昼食後は伊勢神宮内宮へ参拝と、おかげ横丁を散策しました。

帰路は伊勢湾フェリーで少しでも船旅を楽しみました。

浜松へ戻ってからは懇親会も開催され、見学と食を楽しみながら懇親を深めた有意義な1日でした。



AT CHEF MUSEUM



マルシェVISON



VISON全景



伊勢神宮 内宮



おかげ横丁



伊勢湾フェリーにて



屋根に夢と技術をのせて

外観のデザインを
アップグレードする、スタイリッシュな庇

元旦スタイルEaves PAT

- フラット仕様・スリット仕様の2種をラインナップ
- 「元旦スタイルEaves」は目地カバーにより、電気配線を隠せる

■材質 / 板厚：ガルバリウム鋼板・ステンレス / 0.8mm アルミ / 1.0mm
■有効幅：455mm



フラット仕様 **元旦スタイルEaves** PAT

製造 発売元 **元旦ビューティ工業株式会社**

静岡営業所
〒420-0064 静岡県静岡市葵区本通8-1-2 YSK本通ビル3F

TEL.054-652-1181

フリーダイヤル マルク ヨク サンキュー
0120-09-49-39

「BIM初心者へのための講習会」(A、B共2回講座)

- A. GLOOBE講習会(2回講座) 福井コンピュータ
 ・日時：令和5年12月 6日(水)・令和6年 1月17日(水)
 ・会場：静岡市産学交流センター ペガサート6階 演習室4
- B. Archicad Magic講習会(2回講座) GRAPHISOFT
 ・日時：令和5年12月18日(月)・令和6年 1月29日(月)
 ・会場：静岡市産学交流センター ペガサート7階 小会議室1



「建築物等調査・鑑定業務」研修会

- ・日時：令和6年1月26日(金)
 ・会場：静岡県男女共同参画センターあざれあ5階
 504会議室



「省エネ業務実務者育成実習」

- ・会場：静岡県教育会館
 <住宅省エネ診断> 6名 <非住宅省エネ診断> 10名
 第1回 11月 2日(木) 第1回 11月27日(月)
 第2回 11月10日(金) 第2回 12月 4日(月)



株式会社 シンコーメタックス

〒421-0122 静岡市駿河区用宗1丁目12-22
 TEL 054・257・6871 / FAX 054・257・6881



SHIZGAS
 静岡ガスグループ

編集後記

2024年1月1日(元旦)「お父さん、あれ～地震?」浜松の電気量販店で買物中息子からの一言。陳列されたテレビ、釣り下げられたポップ広告がゆれています。お客さんは立っているので気づいている人は半数ぐらいか。息子がスマホにて、「大きい地震みたい。」「ほんとだ!帰るか」帰ってテレビを見ると、どこのテレビ局も地震のニュースが流れています。今日この記事を書いている3.11は東北地震の発生日。能登半島地震の被害詳細が明らかになってきている。建築関係者として建物が被害を受けることが残念でならない。関わっている民生児童委員の定例会では、避難行動要支援者避難支援プランの説明が、そして昨年地元菊川市と士事協が災害協定。ハード・ソフトにて出来る対策により被害を最低限にするみんなの知恵と行動が必要だと考える、早春の候。

広報・渉外委員会(西部支部) 高地 一晴

広報・渉外委員会

- 担当副会長 立道 浩幸
- 委員長 齊藤 滋史 (中部)
- 副委員長 塚本章博 (中部)

- 委員 眞鍋 純一 (東部)
- 委員 八木 正憲 (東部)
- 委員 永田 章人 (中部)
- 委員 高地 一晴 (西部)
- 委員 中村 圭介 (西部)



綿半ソリューションズ株式会社

静岡事務所 TEL 054-236-1281
静岡市駿河区下島114番地 蔵敷ビル2階
浜松事務所 TEL 053-431-1231
浜松市中央区西ヶ崎町563

HP



ONLY ONE WALL
-WS COLOR



構造計算適合性判定

事前相談 事前審査

随時承ります

県内所在唯一の
判定機関

迅速

正確

親切

丁寧

特定非営利活動法人 静岡県建築技術安心支援センター

静岡市葵区追手町2-12 静岡安藤ハザマビル4階(静岡駅北口より徒歩5分)

TEL 054-275-0030 FAX 054-221-0565

Email:npo-skgass@mail.wbs.ne.jp URL:http://www.skgass.jp/